

## Інформація для водіїв та осіб, які виконують роботи на території ALUPROF

### ОСНОВНІ ПРАВИЛА БЕЗПЕКИ НА ТЕРИТОРІЇ ЗАВОДІВ ALUPROF SA



📍 Завод у Бельсько-Бялій



📍 Завод в Ополі



📍 Завод в Огородзоні



📍 Завод в Голешуві



📍 Завод в Мендзижечі



📍 Завод у Злотові

### ЗАГАЛЬНІ ПРАВИЛА



Перебуваючи у виробничих та складських приміщеннях, відвідувачі завжди повинні бути під наглядом працівника компанії Aluprof SA.



Особи, які перебувають у стані алкогольного сп'яніння або під впливом наркотичних речовин, не допускаються на територію заводу.



Куріння звичайних та електронних сигарет заборонено на всій території.



Під час відвідування заводу заборонено використовувати: фотоапарати, диктофони, відеокамери, інші електронні пристрої.



завантажити буклет

### ПЕРЕСУВАННЯ ПО ЗАВОДУ



Паркувати транспортні засоби на території об'єкта можна лише у спеціально відведених для цього місцях.



На території заводу діють обмеження швидкості:  
– 10 км/год (в приміщеннях),  
– 20 км/год (на решті території).



У виробничих приміщеннях і на складах слід носити захисний одяг (жилети). Використовувати засоби індивідуального захисту, рекомендовані співробітником Aluprof SA.



Рух пішоходів може відбуватися тільки по спеціальних доріжках. Там, де їх немає, – по правому краю доріжки для транспорту.

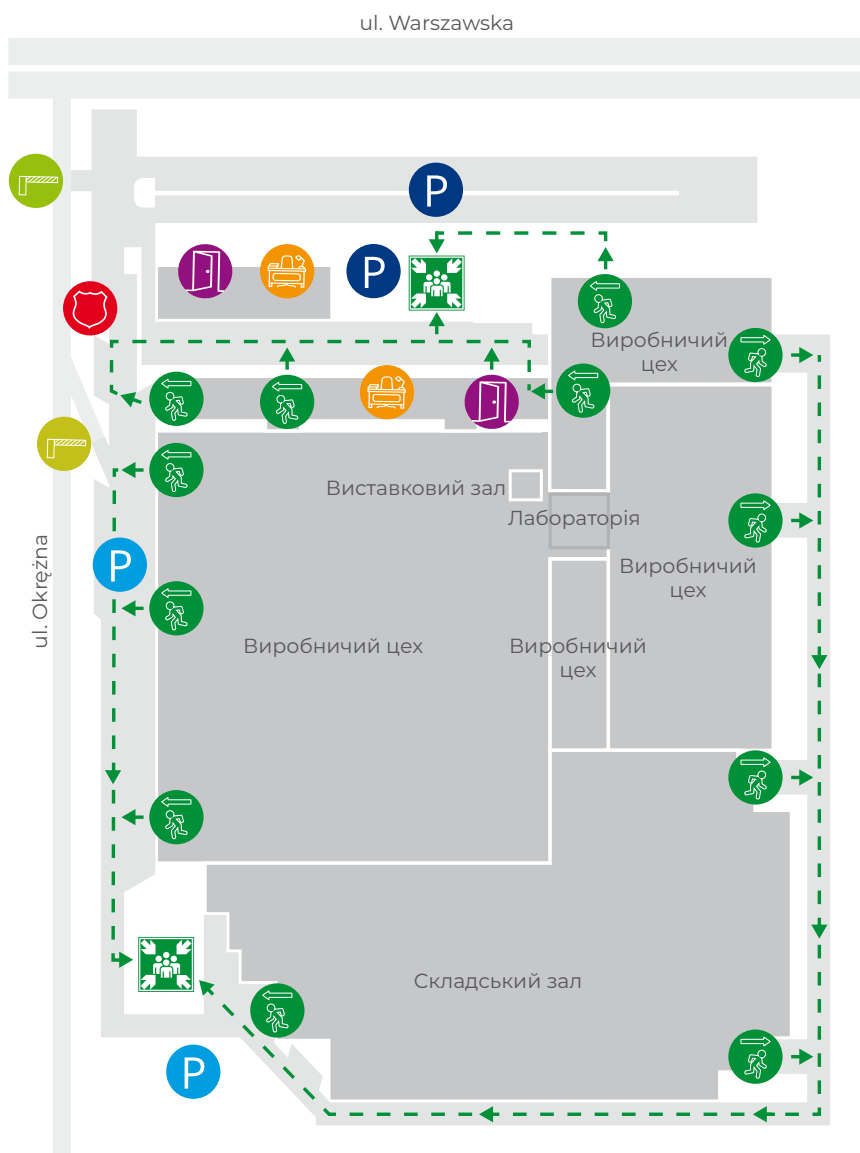


Пересуваючись по території заводу, будьте особливо обережні, звертаючи увагу на рухомі транспортні засоби – навантажувачі, мостові крани.



Забороняється ходити або стояти під вантажем, що переміщується.

# ПЛАН ЕВАКУАЦІЇ НА ЗАВОДІ АЛЮПРОФ У БЕЛЬСЬКО-БЯЛІЙ



**ЕКСТРЕННИЙ  
НОМЕР**

**112**

**ОХОРОНА ЗАВОДУ**

**+48 33 819 52 11**

## УМОВНІ ЗНАКИ

- Стоянка для гостей
- Стоянка для доставок
- Офіс
- В'їзні ворота – головні
- В'їзні ворота – доставка
- Вхід до будівлі
- Аварійний вихід
- Збірний пункт евакуації
- Охорона

## ЕВАКУАЦІЯ



Коли пролунає пожежна тривога, починайте евакуацію.



Суворо дотримуйтесь інструкцій персоналу та екстрених служб.



Залиште будівлю через найближчий аварійний вихід.



Не біжіть. Будь ласка, зберігайте спокій.



Допоможіть залишити будівлю тим, хто опинився безпосередньо в небезпеці.



У разі задимлення прямуйте до виходу, тримаючись ближче до підлоги.

## НА ТЕРИТОРІЇ ЗАВОДУ ALUPROF SA ВНУТРІШНІ ДОРОГИ Є ОБОВ'ЯЗКОВИМИ

**БУДЬТЕ ЛАСКА, БУДЬТЕ ОБЕРЕЖНІ ТА ДОТРИМУЙТЕСЬ НАВЕДЕНИХ НИЖЧЕ ЗНАКІВ ПРІОРИТЕТУ:**

### ПЕРЕВАГА ТРАНСПОРТНИХ ЗАСОБІВ

Дорога для транспортних засобів (автонавантажувачі, гідравлічні візки, перевезення матеріалів тощо).

### ПЕРЕВАГА ПІШОХОДІВ

Дороги та доріжки для пішоходів (повна перевага)

### ДОРОГИ ТА ДОРІЖКИ ДЛЯ ПІШОХОДІВ – БУДЬТЕ, ОБЕРЕЖНІ – ПЕРЕВАГА ТРАНСПОРТНИХ ЗАСОБІВ



**ДАЙ ДОРОГУ** (стосується пішоходів і транспортних засобів)



**ЗОНА РУХУ ПІШОХОДІВ** (пішоходам дозволено рухатися лише між синіми лініями)



**ПІШОХОДАМ РУХ ЗАБОРОНЕНО**

## ■ ПРАВИЛА ДЛЯ ВОДИЇВ НА ТЕРИТОРІЇ ЗАВОДУ

- На території заводу діють обмеження швидкості:
  - 10 км/год (в приміщеннях),
  - 20 км/год (на решті території).
- На території заводу водій та супроводжуючі особи повинні під час руху мати на собі визначені засоби індивідуального захисту (сітловідбивальний жилет, захисне взуття, шолом).
- Паркувати транспортні засоби на території заводу можна лише у спеціально відведених місцях.
- В'їзд і виїзд зі складів відбувається під пильним наглядом працівника Aluprof SA.
- При в'їзді та виїзді з/до виробничого цеху або складів водії зобов'язані зменшити викиди вихлопних газів шляхом:
  - вимкнення двигуна одразу після зупинки автомобіля,
  - запуску двигуна після відчинення воріт,
  - виїзду з території одразу після запуску двигуна.
- Водій залишається відповідальним за забруднення, бруд або пошкодження, спричинені станом його транспортного засобу та способом пересування по заводу.
- Розвантажувальні/навантажувальні роботи повинні проводитися за погодженням з працівником Aluprof (оператором автотранспорту/мостового крана).
- Забороняється проходити або перебувати під вантажем, що переміщується.
- Заборона куріння, що діє на території, поширюється також на кабіни транспортних засобів.



завантажити буклет

## ■ ПРАВИЛА ВИКОНАННЯ СЕРВІСНО-РЕМОНТНО-БУДІВЕЛЬНИХ РОБІТ

- У позначених відповідним чином зонах постійно або тимчасово обов'язковим є використання додаткових засобів індивідуального захисту.
- Всі роботи повинні виконуватися після отримання згоди визначених працівників Aluprof SA, зокрема, коли вони стосуються:
  - робіт на висоті,
  - доступу в резервуари, канали тощо,
  - будівельних, демонтажних, ремонтних та монтажних робіт,
  - робіт з небезпечними матеріалами,
  - робіт, які підвищують ризик виникнення пожежі (напр., зварювання).
- Проведення пожежонебезпечних робіт завжди вимагає попереднього дозволу комісії з питань охорони праці.
- Роботи на висоті повинні виконуватися під особливим наглядом, робочі майданчики повинні бути належним чином підготовлені, захищені та огорожені.
- Забороняється використовувати мобільні телефони й фотоапарати в приміщеннях, де існує ризик вибуху.
- Забороняється проходити або перебувати під вантажем, що переміщується.
- Очищення та проведення ремонтних і профілактичних робіт на обладнанні, транспортних засобах і механізмах дозволяється тільки після їх зупинки та захисту від запуску третіми особами.
- Забороняється знімати або відключати захисні пристрої.
- Всі працівники зобов'язані виконувати роботу таким чином, щоб мінімізувати відходи, особливо небезпечні відходи.
- Місце та спосіб зберігання відходів необхідно узгодити зі співробітником Aluprof SA.



**ЕКСТРЕННИЙ  
НОМЕР  
112**

**ОХОРОНА ЗАВОДУ  
+48 33 819 52 11**