

Informacje dla kierowców oraz osób wykonujących prace na terenie ALUPROF

PODSTAWOWE ZASADY BEZPIECZEŃSTWA NA TERENIE ZAKŁADÓW ALUPROF SA



Zakład w Bielsku-Białej



Zakład w Opolu



Zakład w Ogrodzonej



Zakład w Golezowie



Zakład w Międzyrzeczu



Zakład w Złotowie

ZASADY OGÓLNE



Podczas przebywania w hali produkcyjnej i magazynowej goście powinni znajdować się zawsze pod opieką pracownika Aluprof SA.



Na teren zakładu nie zostaną wpuszczone osoby nietrzeźwe lub znajdujące się pod wpływem środków odurzających.



Na całym terenie obowiązuje zakaz palenia e-papierosów/papierosów.



W trakcie zwiedzania zakładu zabrania się korzystania z: aparatów fotograficznych, dyktafonów, kamer wideo, innych sprzętów elektronicznych.



pobierz ulotkę

PORUSZANIE SIĘ PO ZAKŁADZIE



Parkowanie pojazdów na terenie zakładu możliwe jest wyłącznie w miejscach do tego wyznaczonych.



Na terenie zakładu obowiązują ograniczenia prędkości:
– 10 km/h (wewnątrz hal),
– 20 km/h (na pozostałym obszarze).



W hali produkcyjnej i magazynach należy nosić odzież ochronną (kamizelki). Stosowanie środków ochrony indywidualnej zgodnie z zaleceniami pracownika Aluprof SA



Ruch pieszych może odbywać się wyłącznie wyznaczonymi ciągami. W miejscach, w których nie wyznaczono ciągu dla pieszych – prawą stroną drogi transportowej.

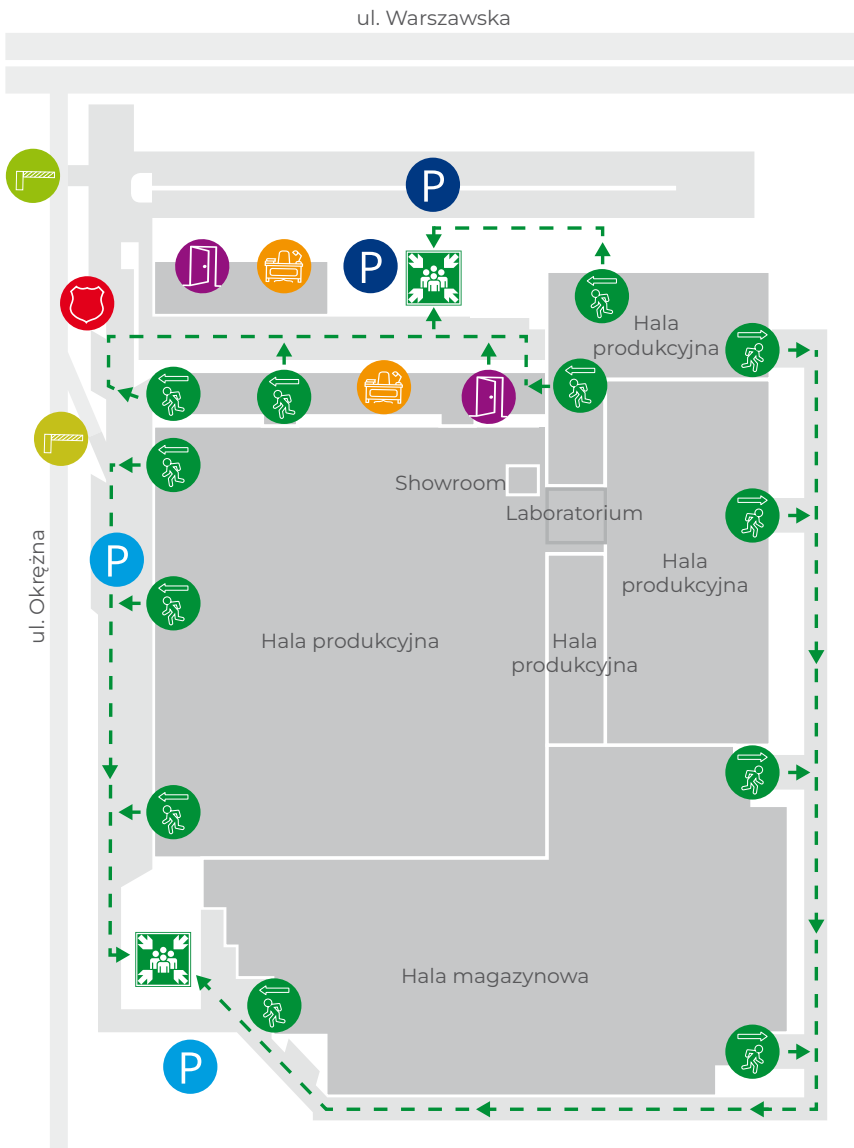


Podczas przemieszczania się po terenie zakładu należy zachować szczególną ostrożność, zwracając uwagę na poruszające się środki transportu – wózki widłowe, suwnice.



Zabrania się przechodzenia oraz przebywania pod przemieszczanym ładunkiem.

PLAN ZAKŁADU I EWAKUACJI W ALUPROF W BIELSKU-BIAŁEJ



**TELEFON
ALARMOWY
112**

**OCHRONA ZAKŁADU
+48 33 819 52 11**

LEGENDA

- Parking dla gości
- Parking dla dostaw
- Biuro
- Brama wjazdowa – główna
- Brama wjazdowa – dostawy
- Wejście do budynku
- Wyjście ewakuacyjne
- Miejsce zbiórki do ewakuacji
- Ochrona

EWAKUACJA



Po usłyszeniu alarmu pożarowego należy rozpocząć ewakuację.



Należy ściśle stosować się do instrukcji personelu i służb ratowniczych.



Należy opuścić budynek najbliższym dostępnym wyjściem ewakuacyjnym.



Nie należy biegać. Prosimy zachować spokój.



Należy pomóc w opuszczeniu budynku osobom znajdującym się w stanie bezpośredniego zagrożenia.



W razie zadymienia należy kierować się do wyjścia, poruszając się blisko podłogi.

NA TERENIE ZAKŁADU ALUPROF SA OBYWIAZUJĄ DROGI WEWNĄTRZZAKŁADOWE

PROSZĘ ZACHOWAĆ OSTROŻNOŚĆ I STOSOWAĆ SIĘ DO PONIŻSZYCH OZNACZEŃ PIERWSZEŃSTWA:



PIERWSZEŃSTWO POJAZDÓW

Droga dla pojazdów (wózki widłowe z napędem, ręczne, przewóz materiałów, itd.)



PIERWSZEŃSTWO PIESZYCH

Drogi i pasy dla pieszych (pierwszeństwo bezwzględne)



DROGI I PASY DLA PIESZYCH - zachowaj ostrożność – **PIERWSZEŃSTWO POJAZDÓW**



USTĄP PIERWSZEŃSTWA

(dotyczy pieszych i pojazdów)



STREFA RUCHU DLA PIESZYCH

(możliwość poruszania się pieszych wyłącznie pomiędzy niebieskimi liniami)



ZAKAZ PRZEJŚCIA DLA PIESZYCH

■ ZASADY OBOWIĄZUJĄCE KIEROWCÓW NA TERENIE ZAKŁADU

- Na terenie zakładu obowiązują ograniczenia prędkości:
 - 10 km/h (wewnątrz hal),
 - 20 km/h (na pozostałym obszarze).
- Na terenie zakładu kierowca i osoby mu towarzyszące poruszają się we wskazanych środkach ochrony indywidualnej (kamizelka odblaskowa, buty ochronne, kask).
- Parkowanie pojazdów na terenie zakładu możliwe jest wyłącznie w miejscach do tego wyznaczonych.
- Wjazd i wyjazd z magazynów odbywa się pod ścisłym nadzorem pracownika Aluprof SA
- Przy wjeździe i wyjeździe z/do hali produkcyjnej lub magazynów, kierowcy zobowiązani są do ograniczenia emisji spalin poprzez:
 - wyłączenie silnika natychmiast po zatrzymaniu pojazdu,
 - uruchomienie silnika po otwarciu bramy,
 - bezzwłoczne opuszczenie terenu po uruchomieniu silnika.
- Kierowca pozostaje odpowiedzialny, za zanieczyszczenia, zabrudzenia bądź uszkodzenia spowodowane przez stan swojego pojazdu oraz sposób poruszania się po zakładzie.
- Czynności rozładunkowe/załadunkowe muszą odbywać się w porozumieniu z pracownikiem Aluprof(operator wózka/suwnicy).
- Zabrania się przechodzenia oraz przebywania pod przemieszczanym ładunkiem.
- Obowiązujący na terenie zakładu zakaz palenia dotyczy również kabin pojazdów.



pobierz ulotkę

■ ZASADY WYKONYWANIA PRAC SERWISOWO-REMONTOWO-BUDOWLANYCH

- W odpowiednio oznakowanych miejscach na terenie zakładu, obowiązuje stały lub czasowy nakaz użycia dodatkowych środków ochrony indywidualnej.
- Wszelkie prace powinny być wykonywane po uzyskaniu zgody wyznaczonych pracowników Aluprof SA w szczególności, gdy dotyczą:
 - prac na wysokości,
 - wchodzenia do zbiorników, kanałów itp.,
 - robót budowlanych, rozbiórkowych, remontowych i montażowych,
 - prac przy użyciu materiałów niebezpiecznych,
 - prac powodujących wzrost zagrożenia pożarowego (np. spawanie).
- Wykonywanie prac pożarowo-niebezpiecznych każdorazowo wymaga wcześniejszego uzyskania zezwolenia ze strony służby BHP.
- Szczególnemu nadzorowi podlega realizacja prac na wysokości, miejsca prowadzenia prac powinny być odpowiednio przygotowane, zabezpieczone i wygradzone.
- W pomieszczeniach, w których występuje zagrożenie wybuchem, zabrania się używania telefonów komórkowych oraz aparatów fotograficznych.
- Zabrania się przechodzenia oraz przebywania pod przemieszczanym ładunkiem.
- Czyszczenie oraz wykonywanie robót naprawczych i konserwacyjnych urządzeń, pojazdów i maszyn dozwolone jest wyłącznie po ich zatrzymaniu i zabezpieczeniu przed uruchomieniem przez osoby trzecie.
- Zabronione jest usuwanie lub wyłączanie urządzeń zabezpieczających i ochronnych.
- Wszystkie osoby są zobowiązane prowadzić prace w sposób ograniczający do minimum ilość odpadów, szczególnie niebezpiecznych.
- Miejsce oraz sposób składowania odpadów należy uzgodnić z pracownikiem Aluprof SA.



**TELEFON
ALARMOWY
112**

**OCHRONA ZAKŁADU
+48 33 819 52 11**